

Installation

für OS/2

StarOffice 5.1

Sun Microsystems, Inc.

Copyrights und Warenzeichen

IBM, PC-DOS, VGA, SAA, OS/2 sind eingetragene Warenzeichen der International Business Machines Corp. MS-DOS, MS-Windows, Windows-NT, Windows 95, Windows 98, MS-Word, Word für Windows, Visual Basic, Visual Basic for Applications, Microsoft Internet Explorer, ODBC und OLE sind eingetragene Warenzeichen der Microsoft Corp. WordStar ist ein eingetragenes Warenzeichen der WordStar International Corp. Borland, Quattro und dBase sind eingetragene Warenzeichen der Borland Corp. Lotus 1-2-3 ist ein eingetragenes Warenzeichen der Lotus Development Corp. PC Paintbrush ist ein eingetragenes Warenzeichen der Z-Soft Corp. AutoCad ist ein eingetragenes Warenzeichen der Autodesk Corp. WordPerfect ist ein eingetragenes Warenzeichen der Corel Corporation. PostScript ist ein eingetragenes Warenzeichen von Adobe Systems Inc. Laserjet ist ein eingetragenes Warenzeichen der Hewlett Packard Corp. Corel Ventura ist ein eingetragenes Warenzeichen von Corel Corporation. Das GIF-Format (Graphics Interchange Format) sowie der Name CompuServe sind eingetragene Warenzeichen der CompuServe Incorporated. Btrieve, Netware und Novell sind eingetragene Warenzeichen der Novell Inc. Oracle ist ein eingetragenes Warenzeichen der Oracle Corporation. Q+E ist eingetragenes Warenzeichen der Pioneer Software Systems Corporation. X-Printer ist ein eingetragenes Warenzeichen der Bristol Technology, Inc. JRE (Java Runtime Environment) und Solaris sind eingetragene Warenzeichen der Sun Microsystems, Inc. SPARC ist ein eingetragenes Warenzeichen der SPARC International, Inc. AIX ist ein Warenzeichen der IBM Corp. HP-UX ist ein eingetragenes Warenzeichen der Hewlett Packard Corp. Irix und SGI sind eingetragene Warenzeichen der Silicon Graphics Inc. SCO ist ein eingetragenes Warenzeichen der The Santa Cruz Operation, Inc. UNIX ist ein eingetragenes Warenzeichen, das in den USA und anderen Staaten ausschließlich durch X/Open Company Ltd. lizenziert wird. Motiv ist ein eingetragenes Warenzeichen der Open Software Foundation, Inc. Sinix ist ein eingetragenes Warenzeichen der Siemens Nixdorf Informationssysteme GmbH. X Window System ist ein Warenzeichen der X Consortium, Inc. PCD ist ein eingetragenes Warenzeichen der Eastman Kodak Corporation. International Electronic Thesaurus © 1992 und International CorrectSpell © 1991, beide von Lernout & Hauspie Speech Products N.V. Alle Rechte vorbehalten. International CorrectSpell ist ein Warenzeichen von Lernout & Hauspie Speech Products N.V. Die Vervielfältigung oder Disassemblierung der enthaltenen Computeralgorithmen oder Datenbanken ist untersagt.

"Netscape, Netscape Navigator, and the Netscape logo are registered trademarks of Netscape Communications Corporation in the United States and other countries. LiveConnect and Netscape Navigator Gold are also trademarks of Netscape Communications Corporation, which may be registered in other countries."

"R:BASE Technologies, Inc hat Oterro an Sun Microsystems, Inc. lizenziert. Oterro ist ein Warenzeichen von R:BASE Technologies, Inc. R:BASE Technologies, Inc übernimmt keine Haftung für Produkte von Sun Microsystems, Inc." Palm OS und PalmPilot are trademarks of 3Com Corporation or its subsidiaries. Das Copyright der in diesem Programm verwendeten Import- und Exportfilter liegt bei der Independent JPEG-Group und Sun Microsystems, Inc. Das Copyright der mitgelieferten Cliparts liegt bei Management Graphics. Das "JRE (Java Runtime Environment) für OS/2" der Firma Sun Microsystems, Inc. ist nur lizenziert zur Benutzung durch lizenzierte Anwender des OS/2 von IBM.

Ausschließlich für vCard und vCalendar gelten die in diesem Absatz folgenden Aussagen: (C) Copyright 1996 Apple Computer, Inc., AT&T Corp., International Business Machines Corporation and Siemens Rolm Communications Inc. For purposes of this license notice, the term Licensors shall mean, collectively, Apple Computer, Inc., AT&T Corp., International Business Machines Corporation and Siemens Rolm Communications Inc. The term Licensor shall mean any of the Licensors. Subject to acceptance of the following conditions, permission is hereby granted by Licensors without the need for written agreement and without license or royalty fees, to use, copy, modify and distribute this software for any purpose. The above copyright notice and the following four paragraphs must be reproduced in all copies of this software and any software including this software. THIS SOFTWARE IS PROVIDED ON AN "AS IS" BASIS AND NO LICENSOR SHALL HAVE ANY OBLIGATION TO PROVIDE MAINTENANCE, SUPPORT, UPDATES, ENHANCEMENTS OR MODIFICATIONS. IN NO EVENT SHALL ANY LICENSOR BE LIABLE TO ANY PARTY FOR DIRECT, INDIRECT, SPECIAL OR CONSEQUENTIAL DAMAGES OR LOST PROFITS ARISING OUT OF THE USE OF THIS SOFTWARE EVEN IF ADVISED OF THE POSSIBILITY OF SUCH DAMAGE. EACH LICENSOR SPECIFICALLY DISCLAIMS ANY WARRANTIES, EXPRESS OR IMPLIED, INCLUDING BUT NOT LIMITED TO ANY WARRANTY OF NONINFRINGEMENT OR THE IMPLIED WARRANTIES OF MERCHANTABILITY AND FITNESS FOR A PARTICULAR PURPOSE. The software is provided with RESTRICTED RIGHTS. Use, duplication, or disclosure by the government are subject to restrictions set forth in DFARS 252.227-7013 or 48 CFR 52.227-19, as applicable.

Alle in diesem Handbuch zusätzlich verwendeten Programmnamen, Schriftnamen etc. sind ebenfalls eingetragene Warenzeichen der Herstellerfirmen und dürfen nicht gewerblich oder in sonstiger Weise verwendet werden. Irrtümer vorbehalten.

Copyright © 1989-1999 by:
Sun Microsystems, Inc.
901 San Antonio Road
Palo Alto, CA 94303

Alle Rechte vorbehalten, kein Teil des Handbuchs sowie des dazugehörigen Programms darf in irgendeiner Form (Druck, Fotokopie oder sonstige Verfahren) ohne schriftliche Genehmigung von Sun Microsystems, Inc. reproduziert oder vervielfältigt werden. Wir werden jede uns bekanntwerdende nicht autorisierte Weitergabe des Programms mit allen uns zur Verfügung stehenden Mitteln verfolgen. Der Kunde erhält das Programm inklusive Handbuch und Datenträgern. Für die Fehlerlosigkeit des Programms und der Dokumentation und für Schäden, die durch die Benutzung des Programms und der Dokumentation entstehen, kann leider keine Haftung übernommen werden. Sollte ein Fehler entdeckt werden, ist Sun Microsystems, Inc. bestrebt, diesen so schnell wie möglich zu korrigieren. Die Benutzung des Programms erfolgt ausschließlich aufgrund der Lizenzbestimmungen, die dem Produkt beiliegen.

Inhaltsverzeichnis

Registrierung.....	1
So funktioniert die Registrierung.....	1
Nach der Installation Ihres StarOffice.....	1
Als StarOffice Anwender registrieren.....	1
Registrierungsdialog.....	2
Die Installation von StarOffice.....	3
Allgemeine Installationshinweise.....	4
Hinweise zum Umgang mit dem Benutzerhandbuch.....	4
Starten von StarOffice.....	5
Inhalt der Installations-CD.....	5
Einzelplatz-Installation.....	7
Installationsvoraussetzungen.....	7
Starten des Setups für die Einzelplatz-Version.....	7
Die Dialoge im Setup Programm.....	8
Wahl des Installations-Verzeichnisses.....	12
Auswahl der Komponenten bei der benutzergesteuerten Installation.....	13
Netzwerk-Installation.....	17
Installationsvoraussetzungen auf dem Netzwerk Server.....	17
Starten des Setups auf dem Netzwerk Server.....	17
Die Dialoge des Setup Programms.....	18
Wahl des Installations-Verzeichnisses.....	21
User-Installation.....	25
Installationsvoraussetzungen für die User.....	25
Starten des Setups durch den User.....	25
Die Dialoge des Setup Programms.....	26
Wahl des Installations-Verzeichnisses.....	29

Anhang.....	33
Ändern der Installation von StarOffice.....	33
Installation ändern.....	33
Reparatur.....	33
Deinstallation.....	34
Mögliche Parameter für das Setup Programm.....	35

Registrierung

So funktioniert die Registrierung

Wir danken Ihnen, daß Sie sich für StarOffice entschieden haben. Die genauen Modalitäten der Lizenz entnehmen Sie bitte dem beiliegenden Lizenzdokument. Beachten Sie, daß StarOffice keine Freeware und keine Shareware ist!

Der Lizenztext wird Ihnen bei der Installation am Bildschirm angezeigt - wir bitten Sie, ihn aufmerksam zu lesen. Klicken Sie dann im Installationsdialog auf **AKZEPTIEREN**, wenn Sie der Lizenz zustimmen und StarOffice installieren wollen.

Nach der Installation Ihres StarOffice

Nach der Installation Ihres StarOffice können Sie Ihre Benutzerdaten unter **EXTRAS - OPTIONEN... - ALLGEMEIN - BENUTZERDATEN** eingeben und jederzeit verändern. Zusätzlich werden Sie bei jedem Start von StarOffice in einem Dialog gefragt, ob Sie sich als Anwender von StarOffice registrieren lassen wollen.

Als StarOffice Anwender registrieren

Ihre Registrierung als Anwender von StarOffice erfolgt ausschließlich online. Um sich als Anwender von StarOffice registrieren zu lassen, haben Sie die folgenden zwei Möglichkeiten:

- ◆ Wählen Sie die Funktion **HILFE - REGISTRIERUNG**. Sie gelangen dann direkt auf eine Webseite mit einem Formular, in dem Sie die Registrierung vornehmen können.
- ◆ Nach dem Start Ihres StarOffice werden Sie in einem Dialog gefragt, ob Sie sich als Anwender von StarOffice registrieren lassen möchten. Wählen Sie in dem Dialog die Option **JETZT REGISTRIEREN**. Sie gelangen dann direkt in das Formular, in dem Sie die Registrierung vornehmen können.

Nach der Registrierung erhalten Sie von uns einen Usernamen sowie ein Paßwort, mit dem Sie jederzeit Ihre Registrierungsdaten ändern können. Daß Sun Microsystems Ihre übermittelten Daten nur für interne Zwecke speichert und sie nicht an Dritte weitergibt, ist selbstverständlich.

Registrierungsdialog

Nach dem Start Ihres StarOffice erscheint ein Dialog, der Ihnen zur Registrierung als Anwender von StarOffice die folgenden Möglichkeiten bietet:

- ◆ Jetzt registrieren ruft direkt die Webseite www.sun.com/staroffice/registration auf, auf der Sie sich als Anwender von StarOffice registrieren können.
- ◆ Später registrieren zeigt den Registrierungsdialog nach jedem erneuten Start Ihres StarOffice und bietet Ihnen so die Möglichkeit, sich zu einem späteren Zeitpunkt als Anwender von StarOffice zu registrieren.
- ◆ Nie registrieren bewirkt, daß der Registrierungsdialog nach dem Start Ihres StarOffice nicht mehr angezeigt wird. Über die Funktion Hilfe - Registrierung können Sie sich jedoch jederzeit als Anwender von StarOffice registrieren lassen.
- ◆ Registrierung bereits durchgeführt bewirkt ebenfalls, daß der Registrierungsdialog nach dem Start Ihres StarOffice nicht mehr angezeigt wird. Dies kann der Fall sein, wenn Sie sich schon beim Download Ihres StarOffice als Anwender registriert haben oder wenn Sie nach der Registrierung Ihr StarOffice zu einem späteren Zeitpunkt erneut installieren möchten. Sie können jedoch Ihre Registrierungsdaten über die Funktion Hilfe - Registrierung jederzeit bearbeiten.



Die Installation von StarOffice

Die Installation von StarOffice ist sehr einfach und läßt sich problemlos durchführen. Hier erfahren Sie, wie Sie vorgehen müssen und was Sie bei der Installation beachten sollten. Am Ende des Abschnitts finden Sie Anmerkungen zum Ändern der Installation von StarOffice.

Nachfolgend finden Sie Informationen über die Installation von StarOffice als Einzelplatz-Version und als Netzwerk-Version. Bitte beachten Sie, daß Sie bei einer Netzwerkinstallation von StarOffice für jeden User eine eigene Lizenz benötigen. Einzelheiten zum Erwerb von Netzwerklizenzen erfahren Sie beim Sun Microsystems Vertrieb.

Name der Installation	Zweck
Einzelplatz-Installation	StarOffice wird auf einem einzigen Rechner für einen einzigen Anwender genutzt.
Netzwerk-Installation	Die komplette Installation aller Komponenten erfolgt auf einem Netzwerkservers, sie dient für alle User im Netzwerk als Ausgangsbasis zur individuellen User-Installation. Diese Installation kann auch Server-Installation genannt werden.
User-Installation	Die Installation für einen einzelnen Anwender im Netzwerk. Viele Komponenten werden im laufenden Betrieb vom Server geladen; die individuellen Einstellungen und Dateien werden im Bereich des Users abgelegt. Die User-Installation kann auch Workstation-Installation genannt werden.

Die Einzelplatz-Installation ist für alle Anwender geeignet, die ihr StarOffice auf nur einem einzigen Rechner installieren und anwenden wollen.

In der NETZWERK-INSTALLATION installiert zuerst der Systemverwalter das StarOffice auf ein Netzvolume (Server-Installation), anschließend kann jeder User die für ihn nötigen Dateien in sein eigenes Home-Verzeichnis installieren (User-Installation). (Auch der Systemverwalter kann sich unter seinem "normalen" Benutzernamen einloggen und eine USER-INSTALLATION durchführen - er sollte keinesfalls versuchen, das StarOffice von der Server-Installation aus auszuführen.)

Allgemeine Installationshinweise

Besondere Hinweise zur Installation können Sie in den Dateien readme.txt auf der Installations-CD finden. Es gibt eine readme.txt Datei im Grundverzeichnis der CD bzw. in jedem plattformspezifischen Verzeichnis und es gibt eine weitere readme.txt mit plattformspezifischen Hinweisen im Unterverzeichnis office51. Hier können unter Umständen aktuelle Informationen stehen, die erst nach Drucklegung des Handbuchs bekannt wurden, und die wir Ihnen dringend zu lesen empfehlen.

- ♦ Legen Sie die StarOffice 5.1 CD-ROM in Ihr CD-ROM-Laufwerk.



Sie können die Installation mit der Schaltfläche **ABBRUCH** beenden. Beachten Sie jedoch, daß Ihr StarOffice-Programm nicht lauffähig sein wird, wenn Sie die Installation auf diese Art und Weise vorzeitig abbrechen.

Hinweise zum Umgang mit dem Benutzerhandbuch

Wir haben uns bemüht, in der StarOffice-Hilfe wo immer möglich auf die Besonderheiten Ihres Betriebssystems einzugehen.

Beachten Sie bitte, daß das gedruckte StarOffice Benutzerhandbuch die Windows-Version von StarOffice beschreibt. Abhängig vom verwendeten Betriebssystem kann es sein, daß nicht alle beschriebenen Funktionen genutzt werden können. Eine aktuelle Beschreibung Ihrer Version von StarOffice finden Sie in der StarOffice-Hilfe, in der auch das komplette Benutzerhandbuch enthalten ist.

Wenn Ihnen die Begriffe im gedruckten Handbuch nicht vertraut sind, finden Sie hier eine Tabelle zu den Unterschieden. Wir hoffen, daß Sie sich für die Zeit der Lektüre an die fremden Begriffe gewöhnen können:

Begriff im Handbuch	Bedeutung in OS/2
Datei speichern	Datei sichern
Schaltfläche "Abbrechen"	Schaltfläche "Abbruch"
"Register" in Dialogen	"Seiten" in Dialogen
Sversion.ini im Windows-Verzeichnis	Sversion.ini im \OS2-Verzeichnis

Starten von StarOffice

Nachdem Sie StarOffice installiert haben, finden Sie auf der Arbeitsoberfläche einen neuen Ordner StarOffice 5.1.

Unter OS/2 öffnen Sie das Warpcenter-Objektmenü. Sie sehen die Liste der eingetragenen Programme und Programmgruppen. Eine der Programmgruppen heißt StarOffice 5.1.

In der Gruppe StarOffice 5.1. sehen Sie die darin enthaltenen Programme. Mit StarOffice 5.1 wird das StarOffice gestartet. Das Programm StarOffice Setup können Sie aufrufen, wenn Sie zum Beispiel einzelne Komponenten nachinstallieren wollen.

Inhalt der Installations-CD

Das aktuelle StarOffice zum Installieren finden Sie auf einer CD, die nur eine Plattform unterstützt, im Verzeichnis /office51. Auf Multiplattform-CDs lauten die Verzeichnisnamen wie folgt:

- ◆ Windows Version: \windows\office51
- ◆ OS/2 Version: os2\office51
- ◆ Linux Version: linux/office51
- ◆ Solaris Sparc Version: solaris/office51
- ◆ Solaris X86 Version: solarisi/office51

Unter OS/2 finden Sie die Version von StarOffice 5.1 zum Beispiel wie folgt:

X:\os2\office51 (bei Multiplattform-CDs) oder
X:\office51
(dabei steht X für den Buchstaben Ihres CD-ROM
Laufwerks)

Einzelplatz-Installation

Die Einzelplatz-Installation dient zum Einsatz des StarOffice auf einem einzigen Rechner, für einen einzelnen Anwender und auch für mehrere Personen nacheinander.

Installationsvoraussetzungen

Sie benötigen je nach den von Ihnen gewählten zu installierenden Optionen etwa 110 bis 140 MB freien Platz in dem Verzeichnis, in das Sie StarOffice installieren wollen. Während der Installation wird für temporäre Dateien bis zu etwa 20 MB zusätzlicher Platz benötigt. Die temporären Dateien werden nach erfolgreicher Installation automatisch wieder gelöscht.

Starten des Setups für die Einzelplatz-Version

Melden Sie sich unter Ihrem Benutzernamen (nicht als Systemverwalter) am System an, falls Sie in einem vernetzten System arbeiten.



Sollten Sie bereits eine ältere StarOffice-Version installiert haben, so prüfen Sie bitte zuvor, ob sich in Ihrem System-Verzeichnis die Datei `sversion.ini` befindet. Diese zeigt den Pfad und die Versionsnummer eines bereits installierten StarOffice an. Wenn es sich um ein StarOffice derselben Versionsnummer wie das zu installierende StarOffice handelt, ist eine Installation erst möglich, nachdem Sie das alte StarOffice deinstalliert haben.

Rufen Sie das Programm `Setup.exe` aus dem korrekten Installationsverzeichnis der CD auf.

Unter OS/2 klicken Sie z. B. auf der Arbeitsoberfläche doppelt auf das Symbol `SYSTEM`, im neuen Fenster doppelt auf das Befehlszeilensymbol und im nächsten Fenster doppelt auf das Symbol `OS/2 FENSTER`.

Geben Sie im OS/2 Fenster folgende Zeile ein:

`X:\os2\office51\setup.exe`

und drücken Sie die Eingabetaste. "X" steht für den Buchstaben Ihres CD-ROM Laufwerks und muß durch den tatsächlichen Buchstaben ersetzt werden.

Sie können das Setup Programm auch wie gewohnt durch Doppelklick aus der Arbeitsoberfläche heraus starten (über Verbindungen und Laufwerke

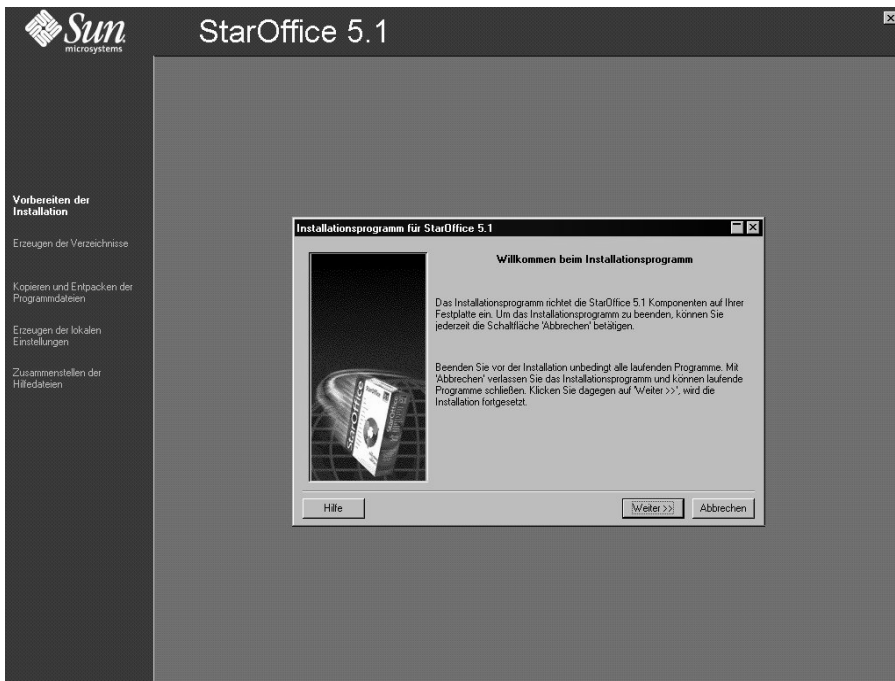
wählen Sie die CD-ROM, dann im Verzeichnis OS2\office51 das Setup.exe doppelklicken).

Für die Einzelplatz-Installation ist es nicht nötig, dem Setup Programm Parameter zu übergeben; dies ist nur bei der Netzwerk-Installation erforderlich.

Das Setup Programm wird gestartet und initialisiert sich.

Die Dialoge im Setup Programm

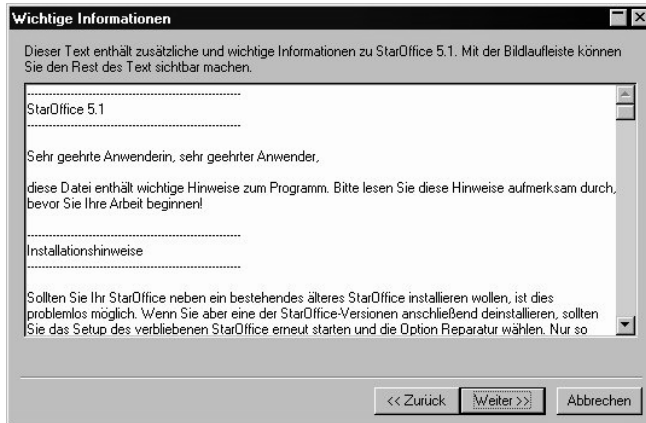
Sie sehen zuerst einen Begrüßungsbildschirm.



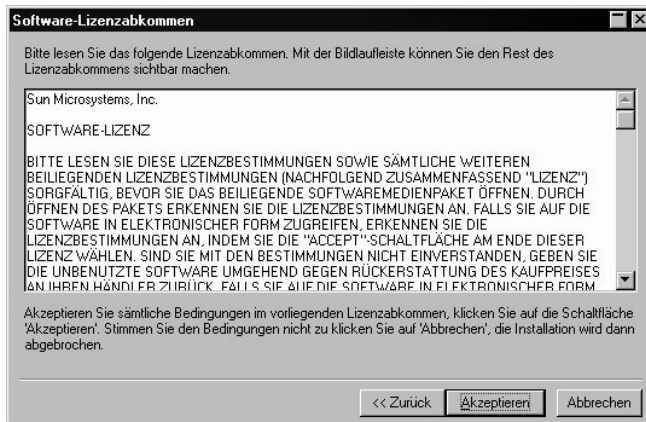
In vielen Dialogen des Setup Programms finden Sie eine Schaltfläche **HILFE**, die Ihnen einen Hilfetext zum aktuellen Dialog anzeigt. Wenn Sie den Hilfetext gelesen haben, kommen Sie mit der Schaltfläche **ZURÜCK** wieder in das Setup Programm zurück. Schließen Sie den Hilfetext nicht mit der Schließfläche - diese würde das Setup Programm beenden!

- ♦ Bestätigen Sie den Begrüßungsbildschirm, indem Sie auf **WEITER** klicken

Jetzt erscheint ein Fenster mit dem Inhalt der Datei readme.txt. Diese Datei können Sie auch nach der Installation aus dem StarOffice-Verzeichnis öffnen und lesen.



- ◆ Lesen Sie die Readme Datei und bestätigen Sie mit **WEITER**. Sie sehen ein Fenster mit der Lizenzvereinbarung.



- ◆ Bitte lesen Sie die Lizenzvereinbarung aufmerksam durch. Wenn Sie allen Punkten zustimmen, klicken Sie auf **AKZEPTIEREN** zum Fortsetzen der Installation. Wenn Sie der Lizenzvereinbarung nicht zustimmen, klicken Sie auf **ABBRECHEN**. In diesem Fall wird das StarOffice nicht installiert.

Sie sehen den Dialog **BENUTZERDATEN EINGEBEN**.

The screenshot shows a standard Windows-style dialog box titled "Benutzerdaten eingeben". On the left side, there is a list of labels for personal data: Firma, Vorname/Name/Kürzel, Straße, PLZ/Ort, Land, Titel/Position, Tel. (Privat), Tel. (Geschäft), Fax, and Email. Each label is followed by a corresponding text input field. The "Land" field is a dropdown menu currently showing "Deutschland". At the bottom of the dialog, there are three buttons: "Hilfe" on the left, "<< Zurück" in the middle, and "Weiter >>" and "Abbrechen" on the right.

- ♦ In diesem Dialog geben Sie bitte Ihre persönlichen Daten ein.
- ♦ Die Daten, die Sie hier eingeben, werden z. B. von den Feldbefehlen im StarOffice genutzt, um in Vorlagen zu Briefen oder Faxen bereits Ihren Namen usw. einzutragen.



Ganz wichtig ist, daß Sie hier Ihre E-Mail Adresse eingeben, da Ihnen sonst die Mail- und News-Funktionen des StarOffice nicht zur Verfügung stehen.

- ♦ Sie können diesen Dialog auch später noch mit dem Menübefehl **EXTRAS - OPTIONEN... - ALLGEMEIN** als Register **BENUTZERDATEN** aufrufen.
- ♦ Klicken Sie auf **WEITER** zum Fortsetzen der Installation.

Sie sehen den nächsten Dialog des StarOffice Setup Programms mit der Auswahl der Installationsart.

Der hier angezeigte Speicherplatzbedarf wird aufgrund der Clustergröße auf dem nächsten Ziellaufwerk, auf dem genügend freier Platz vorhanden ist, geschätzt.



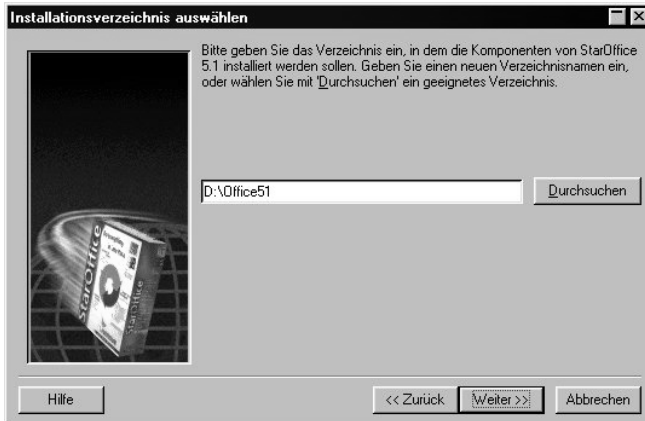
Die **STANDARD INSTALLATION** wird für den normalen Anwender empfohlen. Im allgemeinen wird sie alle Komponenten mit einer Auswahl der Filter installieren. Wenn Sie diese Option wählen, werden Sie im Anschluß nur noch um die Angabe eines Verzeichnisses gebeten, in das StarOffice installiert werden soll.

Die **BENUTZERGESTEUERTE INSTALLATION** zeigt Ihnen ebenfalls zuerst einen Dialog zur Auswahl des Installationsverzeichnisses. Anschließend wird ein Dialog gezeigt, in dem Sie die einzeln installierbaren Komponenten anwählen können. (Haben Sie das StarOffice bereits installiert, können Sie später mit dieser Option einzelne Komponenten abwählen, die dann gelöscht werden. Die Option heißt dann **INSTALLATION ÄNDERN.**)

Die **MINIMALE INSTALLATION** installiert nur die Komponenten, die mindestens nötig sind, um das StarOffice auszuführen. Bei dieser Option wird die Hilfe nicht installiert, auch auf die meisten Beispiele und Vorlagen müssen Sie verzichten. Wenn Sie diese Option wählen, werden Sie nur noch um die Angabe eines Verzeichnisses gebeten, in das StarOffice installiert werden soll.

Wahl des Installations-Verzeichnisses

Wenn Sie eine Installation gewählt haben, sehen Sie einen Dialog zur Auswahl des Installations-Verzeichnisses.

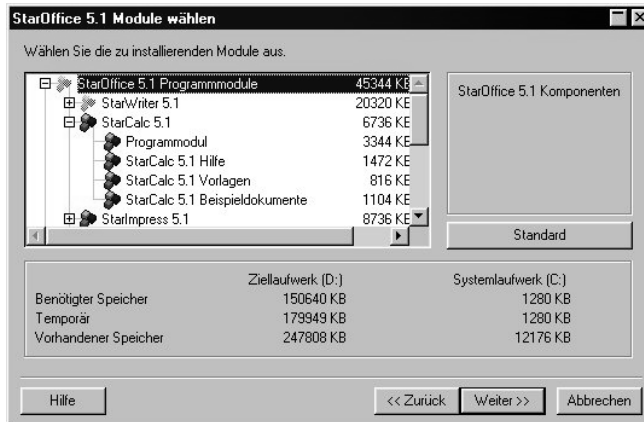


Wählen Sie den Installationspfad auf Wunsch aus einem Auswahldialog, indem Sie auf DURCHSUCHEN klicken, oder geben Sie den Pfad direkt in das Textfeld ein.

Klicken Sie auf WEITER

Auswahl der Komponenten bei der benutzergesteuerten Installation

Haben Sie die **BENUTZERGESTEUERTE INSTALLATION** gewählt, sehen Sie anschließend einen Dialog zur Auswahl der Komponenten.



Es werden alle Komponenten installiert, deren Kästchen neben den Komponentennamen blau gefüllt sind. Wenn Sie eine Komponente nicht installieren wollen, klicken Sie auf das blaue Kästchen neben dem Namen. Das Kästchen wird weiß, womit Ihnen angezeigt wird, daß diese Komponente nicht installiert bzw. aus der Installation entfernt wird. Mit jedem Klick auf ein Kästchen wechselt es von blau nach weiß oder umgekehrt, und die zugehörige Komponente mit allen ihren untergeordneten Komponenten wird entweder installiert (blau) oder nicht installiert (weiß).

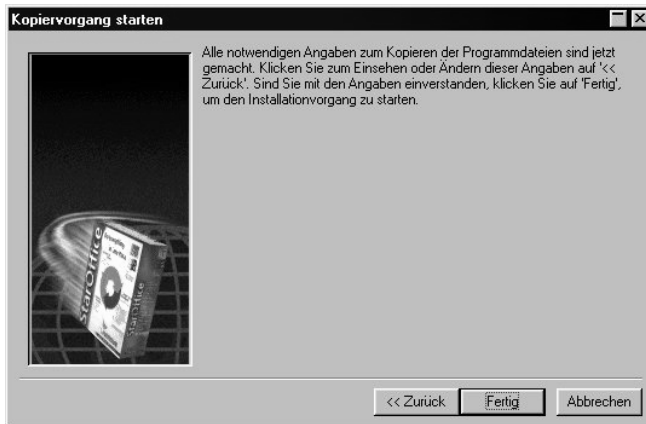
Wenn Sie auf ein Pluszeichen neben dem Namen einer Komponente klicken, öffnen Sie die Liste der untergeordneten Komponenten. Auch diese können Sie durch Anklicken installieren oder aus der Installation entfernen. Enthält ein Eintrag sowohl Komponenten, die installiert werden, als auch solche, die nicht installiert werden, ist das Kästchen grau. Grau ist z. B. das Kästchen der StarWriter Textfilter, da in der Voreinstellung nur eine Auswahl aus den vielen Filtern ausgewählt ist.

Aus den Sprachmodulen (für die Rechtschreibprüfung und den Thesaurus) können aus lizenzrechtlichen Gründen nur maximal drei Module ausgewählt werden.

Wenn Sie die Schaltfläche **STANDARD** anklicken, werden alle Auswahlen wieder auf die Voreinstellung zurückgesetzt, die beim ersten Aufruf dieses Dialogs galt.

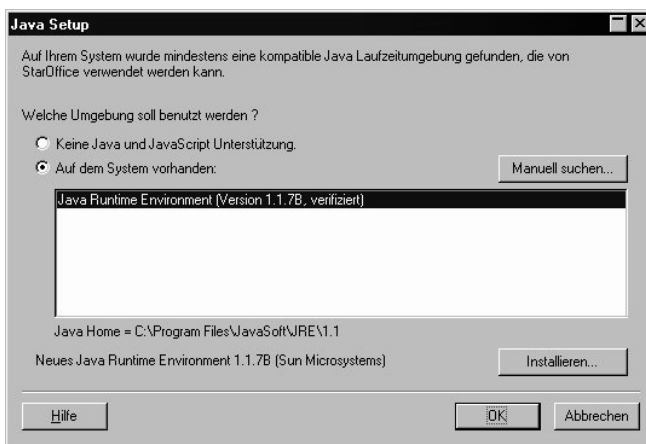
♦ Klicken Sie auf **WEITER**, wenn Sie Ihre Auswahl getroffen haben.

Jetzt startet gleich der Kopiervorgang.



Ein Dialog informiert Sie, daß alle notwendigen Angaben zum Kopieren der Programmdateien gemacht wurden. Klicken Sie auf **FERTIG**, wenn Sie die Installation fortsetzen wollen.

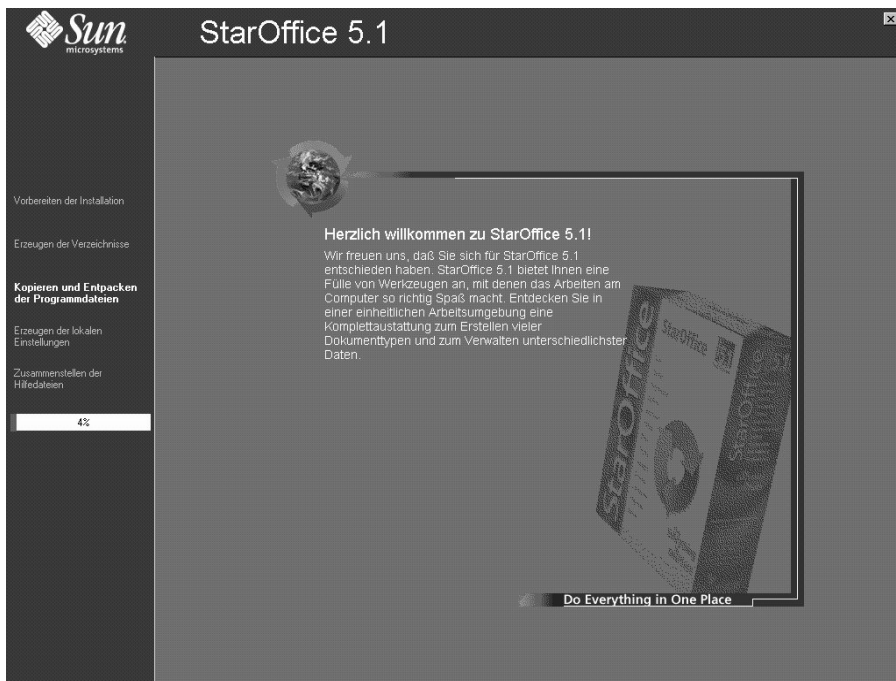
Jetzt wird Ihnen ein Dialog gezeigt, der die in Ihrem System angemeldeten Java-Versionen listet.



Wählen Sie hier, welche Java Laufzeitumgebung Sie mit StarOffice verwenden wollen. StarOffice nutzt Java intern auch für die Verarbeitung von JavaScript! Sie benötigen die Java Runtime Environment Dateien der Version 1.1.6 oder höher. Wenn Sie bereits eine neuere Version als 1.1.6 installiert haben, brauchen Sie die mitgelieferte Version nicht zu installieren.

Weitere Informationen zur Javainstallation finden Sie .

Wählen Sie die gewünschte Option und klicken Sie auf OK.



Sie sehen auf dem Bildschirm einen Fortschrittsbalken, der Ihnen den Fortschritt der Installation anzeigt.

Jetzt ist die Installation beendet.



Klicken Sie auf **FERTIG**.



Sie sehen hier einen Dialog, der Ihnen mitteilt, daß Sie vor dem ersten Aufruf von StarOffice Ihr System neu starten sollten. Dieser Dialog erscheint abhängig von den gewählten Komponenten und dem von Ihnen verwendeten Betriebssystem. Unter Windows sehen Sie die Aufforderung zum Neustart z. B. dann, wenn Sie den Integrator mit installiert haben.

Zum Starten von StarOffice klicken Sie das neue StarOffice Symbol im Ordner "StarOffice 5.1" an.

Netzwerk-Installation

Der Systemverwalter installiert die Netzwerk-Installation auf dem Server; sie dient dann als Ausgangsbasis für alle User-Installationen.

Die Installation von StarOffice als Netzwerk-Version erfolgt in zwei Schritten. Zuerst melden Sie sich als Systemverwalter oder als normaler User mit entsprechenden Rechten am System an und installieren das komplette StarOffice mit der Option /net in ein Verzeichnis auf dem Netzwerk Server, in dem die User Lese- und Execute-Rechte haben. Ist diese SERVER-INSTALLATION erfolgreich beendet, kann sich jeder User am System anmelden und das StarOffice für sich in einen Ordner in seinem Home-Verzeichnis installieren. Für diese USER-INSTALLATION werden nur wenige Dateien installiert. (Versuchen Sie als Systemverwalter bitte nicht, die Server-Installation direkt auszuführen; installieren Sie sich bei Bedarf eine User-Installation unter einem "normalen" Usernamen.)

Installationsvoraussetzungen auf dem Netzwerk Server

Sie benötigen etwa 140 MB freien Platz in dem Verzeichnis auf dem Server, in das Sie StarOffice installieren wollen. Während der Installation wird für temporäre Dateien bis zu etwa 20 MB zusätzlicher Platz benötigt. Die temporären Dateien werden nach erfolgreicher Installation automatisch wieder gelöscht.

Starten des Setups auf dem Netzwerk Server

Melden Sie sich als Systemverwalter am System an.

Rufen Sie das Programm Setup.exe aus dem Installationsverzeichnis der CD auf und übergeben Sie beim Aufruf den Parameter /net.

Unter OS/2 klicken Sie z. B. auf der Arbeitsoberfläche doppelt auf das Symbol SYSTEM, im neuen Fenster doppelt auf das Befehlszeilensymbol und im nächsten Fenster doppelt auf das Symbol OS/2 FENSTER.

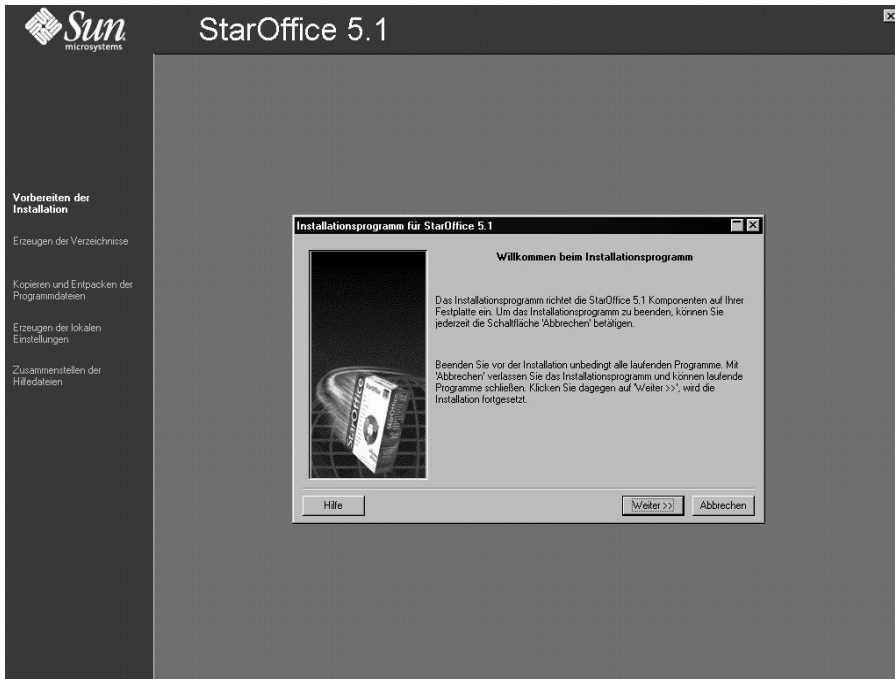
Geben Sie im OS/2 Fenster folgende Zeile ein:

X:\os2\office51\setup.exe /net

und drücken Sie die Eingabetaste. "X" steht für den Buchstaben Ihres CD-ROM Laufwerks und muß durch den tatsächlichen Buchstaben ersetzt werden.

Die Dialoge des Setup Programms

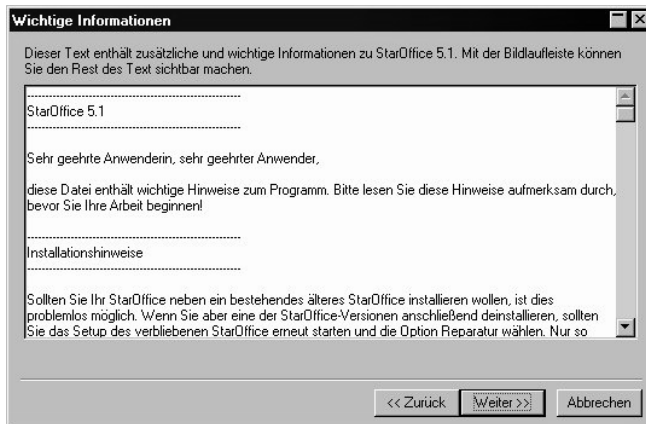
Sie sehen zuerst einen Begrüßungsbildschirm.



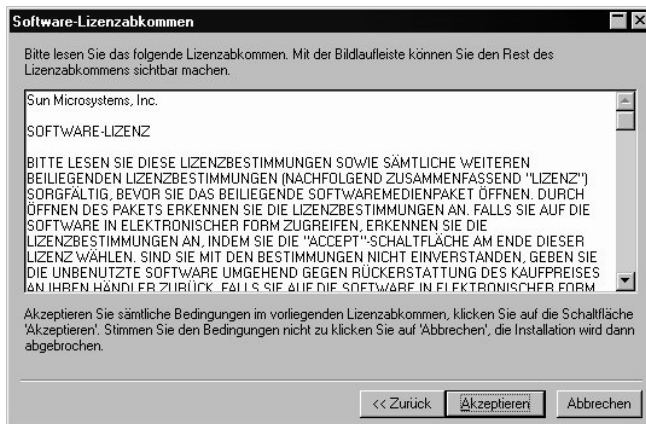
In vielen Dialogen des Setup Programms finden Sie eine Schaltfläche **HILFE**, die Ihnen einen Hilfetext zum aktuellen Dialog anzeigt. Wenn Sie den Hilfetext gelesen haben, kommen Sie mit der Schaltfläche **ZURÜCK** wieder in das Setup Programm zurück. Schließen Sie den Hilfetext nicht mit der Schließfläche - diese würde das Setup Programm beenden!

♦ Bestätigen Sie den Begrüßungsbildschirm, indem Sie auf **WEITER** klicken

Jetzt erscheint ein Fenster mit dem Inhalt der Datei `readme.txt`. Diese Datei können Sie auch nach der Installation aus dem StarOffice-Verzeichnis öffnen und lesen.



- ◆ Lesen Sie die Readme Datei und bestätigen Sie mit **WEITER**. Sie sehen ein Fenster mit der Lizenzvereinbarung.



- ◆ Bitte lesen Sie die Lizenzvereinbarung aufmerksam durch. Wenn Sie allen Punkten zustimmen, klicken Sie auf **AKZEPTIEREN** zum Fortsetzen der Installation. Wenn Sie der Lizenzvereinbarung nicht zustimmen, klicken Sie auf **ABBRECHEN**. In diesem Fall wird das StarOffice nicht installiert.

Sie sehen den nächsten Dialog des StarOffice Setup Programms mit der Auswahl der Installationsart.

Der hier angezeigte Speicherplatzbedarf wird aufgrund der Clustergröße auf dem nächsten Ziellaufwerk, auf dem genügend freier Platz vorhanden ist, geschätzt.

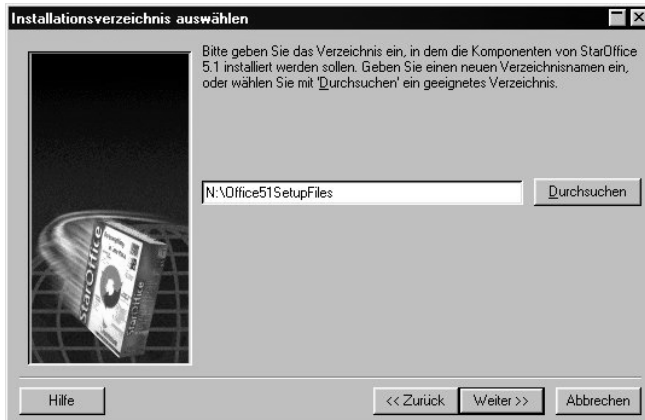


Bei der Installation auf dem Netzwerk Server sollten Sie alle Komponenten von StarOffice installieren. Wählen Sie die **BENUTZERGESTEUERTE INSTALLATION** und markieren Sie alle Optionen im übernächsten Dialog, nachdem Sie im nächsten Dialog ein Verzeichnis gewählt haben.

Die **BENUTZERGESTEUERTE INSTALLATION** ruft später einen Dialog auf, in dem Sie die einzeln installierbaren Komponenten anwählen können. (Haben Sie das StarOffice bereits installiert, können Sie später mit dieser Option einzelne Komponenten abwählen, die dann gelöscht werden. Die Option heißt dann **INSTALLATION ÄNDERN.**)

Wahl des Installations-Verzeichnisses

Wenn Sie eine Installation gewählt haben, sehen Sie einen Dialog zur Auswahl des Installations-Verzeichnisses.



Wählen Sie den Installationspfad auf Wunsch aus einem Auswahldialog, indem Sie auf **DURCHSUCHEN** klicken, oder geben Sie den Pfad direkt in das Textfeld ein. Wählen Sie ein Verzeichnis, in dem alle User Rechte zum Lesen und Ausführen haben.

Klicken Sie auf **WEITER**.

Haben Sie die **BENUTZERGESTEUERTE INSTALLATION** gewählt, sehen Sie anschließend einen Dialog zur Auswahl der Komponenten.



Es werden alle Komponenten installiert, deren Kästchen neben den Komponentennamen blau gefüllt sind. Wenn Sie eine Komponente nicht installieren wollen, klicken Sie auf das blaue Kästchen neben dem Namen. Das Kästchen wird weiß, womit Ihnen angezeigt wird, daß diese Komponente nicht installiert bzw. aus der Installation entfernt wird. Mit jedem Klick auf ein Kästchen wechselt es von blau nach weiß oder umgekehrt, und die zugehörige Komponente mit allen ihren untergeordneten Komponenten wird entweder installiert (blau) oder nicht installiert (weiß).

Wenn Sie auf ein Pluszeichen neben dem Namen einer Komponente klicken, öffnen Sie die Liste der untergeordneten Komponenten. Auch diese können Sie durch Anklicken installieren oder aus der Installation entfernen. Enthält ein Eintrag sowohl Komponenten, die installiert werden, als auch solche, die nicht installiert werden, ist das Kästchen grau. Grau ist z. B. das Kästchen der StarWriter Textfilter, da in der Voreinstellung nur eine Auswahl aus den vielen Filtern ausgewählt ist.

Aus den Sprachmodulen (für die Rechtschreibprüfung und den Thesaurus) können aus lizenzrechtlichen Gründen nur maximal drei Module ausgewählt werden.

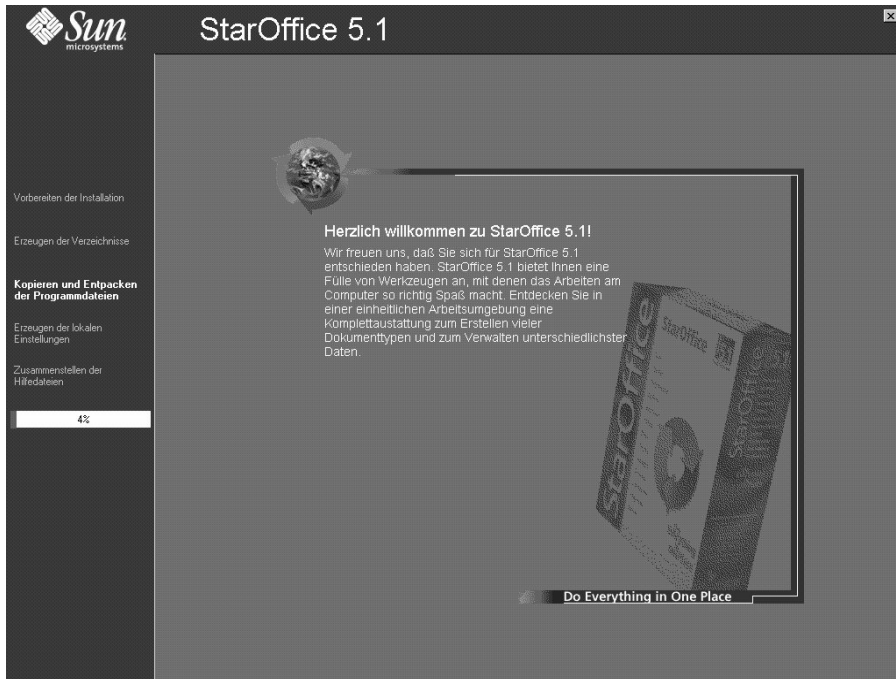
Wenn Sie die Schaltfläche STANDARD anklicken, werden alle Auswahlen wieder auf die Voreinstellung zurückgesetzt, die beim ersten Aufruf dieses Dialogs galt.

♦ Klicken Sie auf WEITER, wenn Sie Ihre Auswahl getroffen haben.

Jetzt startet gleich der Kopiervorgang.



Ein Dialog informiert Sie, daß alle notwendigen Angaben zum Kopieren der Programmdateien gemacht wurden. Klicken Sie auf **FERTIG**, wenn Sie die Installation fortsetzen wollen.



Sie sehen auf dem Bildschirm einen Fortschrittsbalken, der Ihnen den Fortschritt der Installation anzeigt.

Jetzt ist die Installation beendet.



Klicken Sie auf FERTIG.

Als nächstes kann jeder User sein StarOffice auf seine eigene Festplatte installieren.

User-Installation

Jeder User im Netzwerk kann unter seinem Namen eine User-Installation durchführen, indem er das Setup Programm aus der Netzwerk(Server)-Installation aufruft.

Installationsvoraussetzungen für die User

Sie benötigen etwa 2 bis 3 MB freien Platz auf der Festplatte, auf der Sie StarOffice installieren wollen.

Starten des Setups durch den User

Voraussetzung für die User-Installation ist eine korrekt durchgeführte Netzwerk-Installation.

Melden Sie sich unter Ihrem Benutzernamen am System an.

Wechseln Sie per Dateimanager in den Netzwerk-Installationspfad auf dem Server.



Sollten Sie bereits eine ältere StarOffice-Version installiert haben, so prüfen Sie bitte zuvor, ob sich in Ihrem System-Verzeichnis die Datei sversion.ini befindet. Diese zeigt den Pfad und die Versionsnummer eines bereits installierten StarOffice an. Wenn es sich um ein StarOffice derselben Versionsnummer wie das zu installierende StarOffice handelt, ist eine Installation erst möglich, nachdem Sie das alte StarOffice deinstalliert haben.

Rufen Sie das Programm Setup.exe aus dem Netzwerk-Installationsverzeichnis auf dem Server auf.

Unter OS/2 klicken Sie z. B. auf der Arbeitsoberfläche doppelt auf das Symbol SYSTEM, im neuen Fenster doppelt auf das Befehlszeilensymbol und im nächsten Fenster doppelt auf das Symbol OS/2 FENSTER.

Geben Sie im OS/2 Fenster folgende Zeile ein:

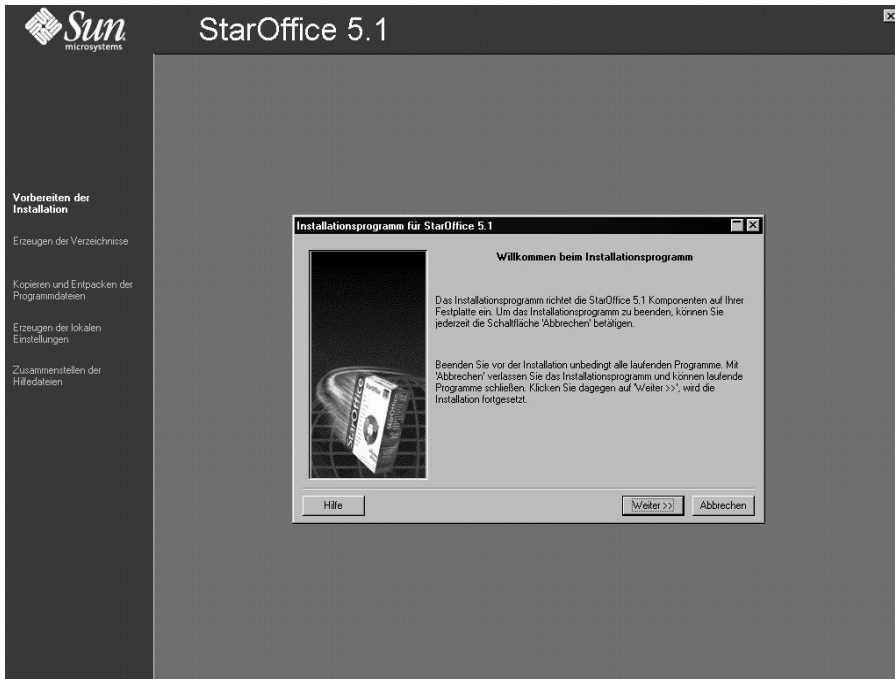
Y:\Programs\Office51SetupFiles\setup.exe

und drücken Sie die Eingabetaste. "Y" steht für den Buchstaben des Netzlaufwerks und muß durch den tatsächlichen Buchstaben ersetzt werden.

Für die User-Installation aus dem Netzwerk-Installationsverzeichnis auf dem Server ist es nicht nötig, dem Setup Programm Parameter zu übergeben.

Die Dialoge des Setup Programms

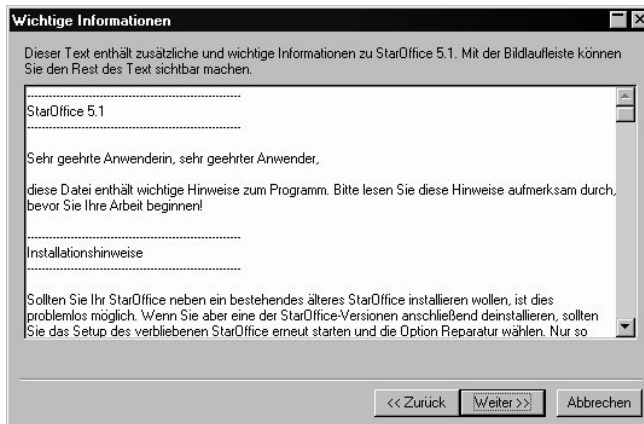
Sie sehen zuerst einen Begrüßungsbildschirm.



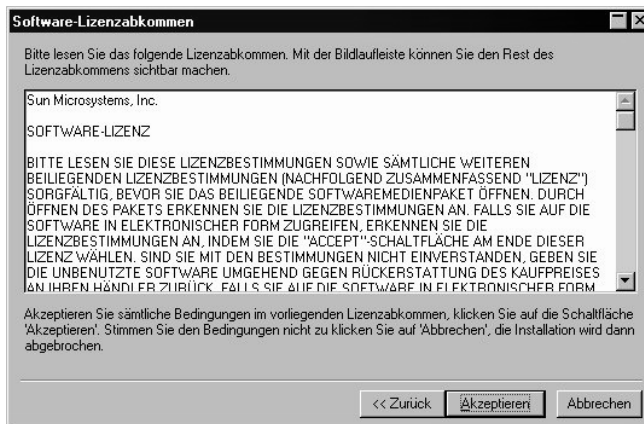
In vielen Dialogen des Setup Programms finden Sie eine Schaltfläche **HILFE**, die Ihnen einen Hilfetext zum aktuellen Dialog anzeigt. Wenn Sie den Hilfetext gelesen haben, kommen Sie mit der Schaltfläche **ZURÜCK** wieder in das Setup Programm zurück. Schließen Sie den Hilfetext nicht mit der Schließfläche - diese würde das Setup Programm beenden!

♦ Bestätigen Sie den Begrüßungsbildschirm, indem Sie auf **WEITER** klicken

Jetzt erscheint ein Fenster mit dem Inhalt der Datei `readme.txt`. Diese Datei können Sie auch nach der Installation aus dem StarOffice-Verzeichnis öffnen und lesen.



- ◆ Lesen Sie die Readme Datei und bestätigen Sie mit **WEITER**. Sie sehen ein Fenster mit der Lizenzvereinbarung.



- ◆ Bitte lesen Sie die Lizenzvereinbarung aufmerksam durch. Wenn Sie allen Punkten zustimmen, klicken Sie auf **AKZEPTIEREN** zum Fortsetzen der Installation. Wenn Sie der Lizenzvereinbarung nicht zustimmen, klicken Sie auf **ABBRECHEN**. In diesem Fall wird das StarOffice nicht installiert.

Sie sehen den Dialog **BENUTZERDATEN EINGEBEN**.

- ♦ In diesem Dialog geben Sie bitte Ihre persönlichen Daten ein.
- ♦ Die Daten, die Sie hier eingeben, werden z. B. von den Feldbefehlen im StarOffice genutzt, um in Vorlagen zu Briefen oder Faxen bereits Ihren Namen usw. einzutragen.



Ganz wichtig ist, daß Sie hier Ihre E-Mail Adresse eingeben, da Ihnen sonst die Mail- und News-Funktionen des StarOffice nicht zur Verfügung stehen.

- ♦ Sie können diesen Dialog auch später noch mit dem Menübefehl **EXTRAS - OPTIONEN... - ALLGEMEIN** als Register **BENUTZERDATEN** aufrufen.
- ♦ Klicken Sie auf **WEITER** zum Fortsetzen der Installation.

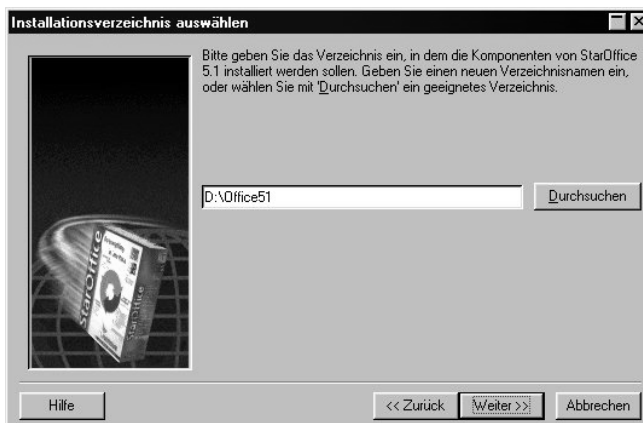


Wählen Sie für die User-Installation die **STANDARD WORKSTATION INSTALLATION**. Sie installiert nur die Dateien, die variable Daten für einen User enthalten. Klicken Sie auf die entsprechende Option.

Die **STANDARD INSTALLATION LOKAL** installiert ein komplettes StarOffice lokal, als Quelle dient die Server-Installation.

Wahl des Installations-Verzeichnisses

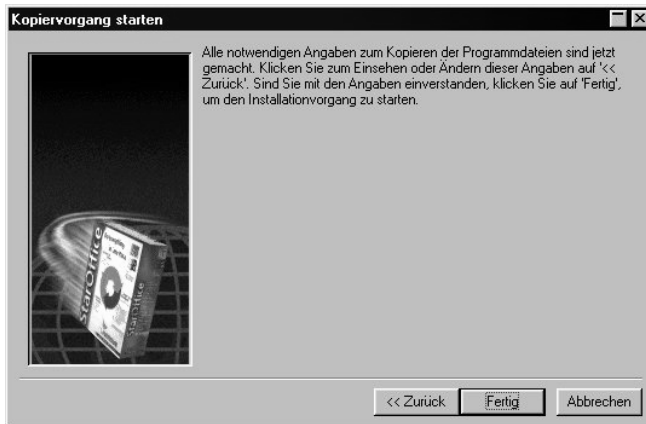
Wenn Sie eine Installation gewählt haben, sehen Sie einen Dialog zur Auswahl des Installations-Verzeichnisses.



Wählen Sie den Installationspfad auf Wunsch aus einem Auswahldialog, indem Sie auf **DURCHSUCHEN** klicken, oder geben Sie den Pfad direkt in das Textfeld ein.

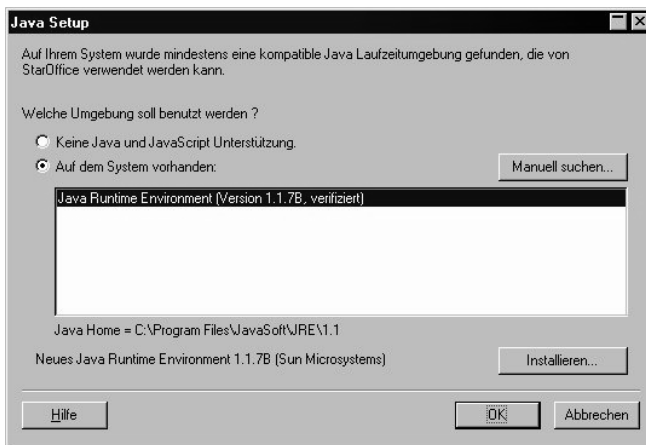
Klicken Sie auf WEITER

Jetzt startet gleich der Kopiervorgang.



Ein Dialog informiert Sie, daß alle notwendigen Angaben zum Kopieren der Programmdateien gemacht wurden. Klicken Sie auf FERTIG, wenn Sie die Installation fortsetzen wollen.

Jetzt wird Ihnen ein Dialog gezeigt, der die in Ihrem System angemeldeten Java-Versionen listet.

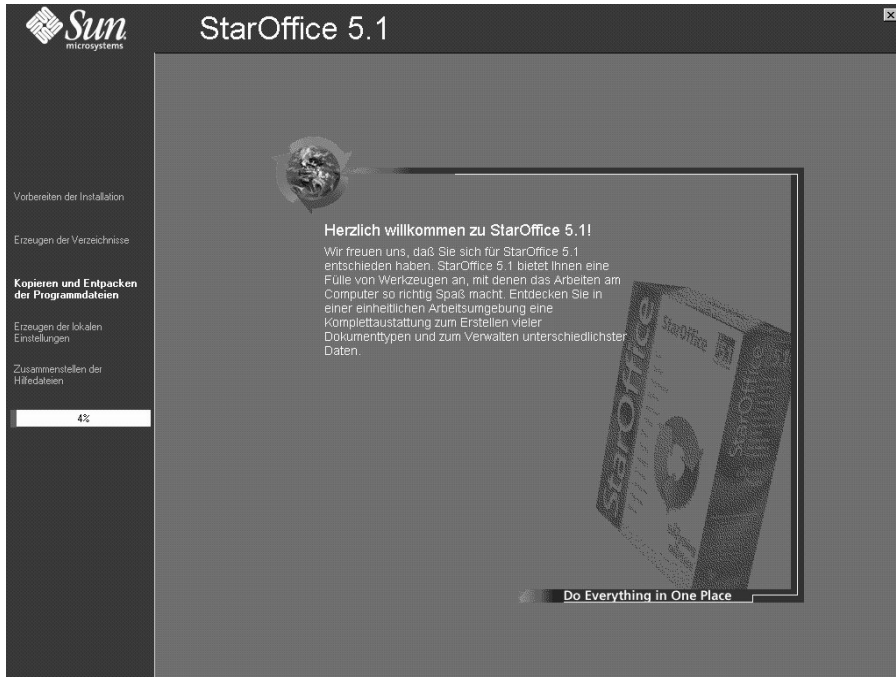


Wählen Sie hier, welche Java Laufzeitumgebung Sie mit StarOffice verwenden wollen. StarOffice nutzt Java intern auch für die Verarbeitung von JavaScript! Sie benötigen die Java Runtime Environment Dateien der

Version 1.1.6 oder höher. Wenn Sie bereits eine neuere Version als 1.1.6 installiert haben, brauchen Sie die mitgelieferte Version nicht zu installieren.

Weitere Informationen zur Javainstallation finden Sie .

Wählen Sie die gewünschte Option und klicken Sie auf OK.



Sie sehen auf dem Bildschirm einen Fortschrittsbalken, der Ihnen den Fortschritt der Installation anzeigt.

Jetzt ist die Installation beendet.



Klicken Sie auf **FERTIG**.

Zum Starten von StarOffice nach erfolgter Installation klicken Sie das neue StarOffice Symbol im Ordner "StarOffice 5.1" an

StarOffice installiert einige Fonts, insbesondere die StarBats und StarMath Fonts. Diese Fonts sind für die Anzeige von Aufzählungszeichen und Formeln nötig.

Unter Umständen muß Ihr System nach der Installation von StarOffice 5.1 neu gestartet werden, damit die neuen Komponenten vom System erkannt werden.

Anhang

Ändern der Installation von StarOffice

Rufen Sie nach der Installation von StarOffice das Setup Programm erneut auf, bietet es Ihnen in seinem ersten Dialog die Möglichkeit, Ihre bestehende Installation zu ändern, zu reparieren oder sie ganz zu entfernen.

Installation ändern

Wenn Sie die Dialogoption `INSTALLATION ÄNDERN` wählen, sehen Sie denselben Dialog wie bei der benutzergesteuerten Installation, in dem Sie wählen können, welche Komponenten von StarOffice Sie hinzufügen oder entfernen wollen.

Nichtinstallierte Teile des StarOffice sind durch weiße Kästchen markiert. Klicken Sie auf ein weißes Kästchen, so wird es blau und zeigt damit an, daß diese Komponente zusätzlich installiert wird.

Die bereits installierten Komponenten sind durch blaue Kästchen markiert. Klicken Sie auf ein blaues Kästchen, wird es durch einen roten Marker hervorgehoben und signalisiert damit, daß es aus der Installation gelöscht wird.

Ist vor einer Komponente ein Pluszeichen zu sehen, so handelt es sich um eine Gruppe von Teilkomponenten, die Sie durch Anklicken des Pluszeichens öffnen können. Wählen Sie dann in der aufgeklappten Liste, welche Teilkomponenten Sie installieren oder löschen wollen.



Beachten Sie, daß die Grafikfilter unter den "optionalen Komponenten" aufgeführt sind.

Reparatur

Mit der Option `REPARATUR` im StarOffice Setup Programm können Sie Ihr StarOffice reparieren, wenn dessen Einträge in der Systemregistrierung nicht mehr korrekt sind. Es wird versucht, versehentlich gelöschte Programmdateien wiederherzustellen. Dabei werden auch eventuell gelöschte ini-Dateien mit den Standardeinstellungen wiederhergestellt. Auch Informationen in den Betriebssystemregistrierungen werden überprüft und gegebenenfalls repariert. Die Reparatur funktioniert allerdings nicht, falls Dateien gelöscht wurden, die zur Ausführung des StarOffice Setups benötigt werden.

Die Datei soffice.ini im Office51 Verzeichnis enthält Informationen z. B. über die Fensteraufteilung, die Symbolleisten usw. Fehlt diese Datei beim Start von StarOffice, wird versucht, das Setup Programm im Reparatur-Modus zu starten. Gelingt dies nicht, wird eine englischsprachige Fehlermeldung ausgegeben.

Deinstallation

Wenn Sie von einer älteren Version von StarOffice auf eine neuere Version upgraden (z. B. von StarOffice 3.1 auf 4.0 oder von 4.0 auf 5.1), so können Sie, um Platz auf Ihrer Festplatte zu sparen, die Vorgängerversion vorher deinstallieren. Lesen Sie zu diesem Zweck die Readme-Datei, die zu der zu entfernenden Version von StarOffice gehört.

In der Readme-Datei zur aktuell zu installierenden Version finden Sie eventuell auch Hinweise, wie Sie die aktuelle Version und eine Vorgängerversion in einer Übergangszeit auf demselben Rechner parallel betreiben können



- ♦ Zur Deinstallation von StarOffice rufen Sie das Setup Programm erneut auf. Wenn es erkennt, daß ein StarOffice derselben Version installiert ist (das wird am entsprechenden Eintrag in der Datei sversion.ini erkannt), bietet es in seinem Hauptdialog auch die Option zum Deinstallieren an.

Die Deinstallation löscht Einträge von StarOffice in der Registry und die Datei sversion.ini. Dann werden fast alle Dateien und Ordner im StarOffice-Verzeichnis gelöscht, außer denen, die Sie selbst nach der Installation angelegt oder verändert haben und denen, die das Setup Programm selbst benötigt. Ihre Dokumente und die meisten Einstellungen bleiben also erhalten.



Nach dem Ende der Deinstallation verbleiben im StarOffice-Verzeichnis alle Dateien, die Sie selbst angelegt haben, insbesondere alle Dokumente. Auch die Dateien, die vom Setup Programm benötigt werden, werden nicht automatisch entfernt. Sie können diese Dateien auf Wunsch von Hand löschen, oder Sie löschen nach der Deinstallation das StarOffice-Verzeichnis komplett mit allen Inhalten. Wenn Programmdateien nicht sofort gelöscht werden können, löschen Sie sie direkt nach einem Neustart des Betriebssystems.

Wollen Sie als Systemverwalter die Server-Installation auf dem Netzwerk löschen (was zur Folge hat, daß auch alle User-Installationen deaktiviert werden), so löschen Sie einfach das komplette StarOffice-Verzeichnis auf dem Server.

Mögliche Parameter für das Setup Programm

Sie können das Setup Programm mit dem Parameter `/repair` aufrufen, dann wird ohne Dialog versucht, das Office zu reparieren.

Der Parameter `/net` oder `/n` startet die Netzwerkinstallation auf dem Server (siehe folgender Abschnitt).

Der Parameter `/D:destination_path` übergibt den Pfad, in dem StarOffice installiert werden soll.

Der Parameter `/F:application_name` übergibt den Namen einer Applikation, die direkt nach dem Setup gestartet werden soll